



**BULLETIN  
MUNICIPAL**

*BIENVENUE  
JUILLET*

**NUMÉRO 377**



*La municipalité sera fermée  
le mercredi 1er juillet à l'occasion de la  
fête du Canada*

*Pour toute urgence, veuillez communiquer  
au*

*418 629-0140*

*Merci de votre compréhension  
et bonne fête du Canada!*



**FERMÉ**



**Du 17 juillet dès midi au 2 août, les employés de l'Hôtel de Ville seront partis vérifier si le soleil fonctionne toujours!**

**Après une inspection rigoureuse des plages, terrasses et cornets de crème glacée, ils seront de retour le 3 août dès 9 h.**



**En cas d'urgence, veuillez communiquer avec le 418-629-0140.**



# DATES DE PAIEMENT 2026

## *Taxes Municipales*

3<sup>e</sup> versement  
1<sup>er</sup> août

---

4<sup>e</sup> versement  
1<sup>er</sup> octobre

---

5<sup>e</sup> versement  
1<sup>er</sup> décembre



*Paroisse Saint-Nom-de-Marie-de-Sayabec*

*horaire de juillet*

**5 juillet- 11h**

**Messe**

**12 juillet - 11h**

**Célébration de la Parole**

**19 juillet - 11h**

**Messe**

**26 juillet - 11h**

**Célébration de la Parole**



À NE PAS OUBLIER



**PROCHAINES RÉUNIONS  
du conseil municipal**

**lundi 6 juillet 2026  
lundi 17 août 2026  
19H30**



**Sous-sol de l'église  
1 rue de l'église  
Sayabec**

**La réunion sera diffusée sur Facebook**



À NE PAS OUBLIER

# Soccer 2026



**TOUT LES MARDIS**  
**Dès le 16 juin**  
\*remis au mercredi en cas de pluie

Âge	Heures	Durée
4 et 5 ans 	17:45 à 18:30 	45min 
6 et 7 ans 	18:30 à 19:30 	60 min 
8 ans et + 	19:30 à 20:30 	60 min 

Remis au mercredi en cas de pluie

À NE PAS OUBLIER

Balle molle à tous les jeudis !  
Plaisir garanti



**LOGO: LIGUE DE BALLE MOLLE**  
**Coors LIGHT**  
EST. 2003  
**DU LAC**  
le spécialiste

**BOUILLON** TRANSPORT YVES  
familiprix

**JOUER À LA BALLE MOLLE À SAYABEC !**

**DU PLAISIR, DES AMIS ET DU SPORT !**

**LES JEUDIS 19H00**

**TERRAIN DE BALLE SAYABEC**

**GARS ET FILLES 12 ANS ET-PLUS**

- ✓ TOUS LES NIVEAUX BIENVENUS !
- ✓ AMBIANCE FAMILIALE ET DÉTENDUE
- ✓ PLAISIR, RESPECT ET ESPRIT D'ÉQUIPE
- ✓ VIENS SEUL, EN FAMILLE OU ENTRE AMIS ! 😊

**BOUGE, RIS, JOUE, CRÉE DES SOUVENIRS !** ❤️

**UNE LIGUE, UNE COMMUNAUTÉ, BEAUCOUP DE PLAISIR !**

**INSCRIS-TOI ET JOUE LE JEU !** ❤️

**INSCRIPTIONS EN LIGNE**  
[WWW.BALLEMOLLEMATANE.CA](http://WWW.BALLEMOLLEMATANE.CA)  
SECTION INSCRIPTION / SECTEUR SAYABEC

**POUR INFORMATION ÉCRIS-NOUS OU SUIS-NOUS SUR NOS RÉSEAUX SOCIAUX !**

🌐 ⓘ f 📷

**À NE PAS OUBLIER**

**HORAIRE D'ÉTÉ  
2026  
QUILIT**

- **LES 1ER, 8 ET 15 JUILLET**

**OUVERT: 14H00 À 16H00 ET DE 18H30 À 20H00**

- **LES 12, 19 ET 26 AOÛT**
- **LE 2 SEPTEMBRE**

**OUVERT: 14H00 À 16H00 ET DE 18H30 À 20H**

**FERMÉ**

- 24 JUIN
- 22 ET 29 JUILLET
- 5 AOÛT



**Bibliothèque  
Quilit de Sayabec**

**À NE PAS MANQUER**

**SAMEDI 18 JUILLET 2026**

**13H00**

**POINTE FINE, À AMQUI**



# Informations diverses



Tables, toilettes, jeux musicaux, glissoires et agora pour spectacles extérieurs.



Monument commémoratif de la Première Guerre mondiale



**Exposition d'art populaire**

Plus d'une centaine de scènes relatant la vie et les coutumes d'autrefois.  
(À l'église de l'autre côté de la rue)



**Patrimoine tissage**

Visitez le local des métiers à tisser et découvrez les produits de nos artisans au sous-sol de l'Hôtel de ville.

(À quelques pas de l'église)

**POUR INFORMATION ET RÉSERVATION**

**TÉLÉPHONE**  
418 536-5440 poste 1470

**COURRIEL :**

maisondelaculture.sayabec@hotmail.com

ou

garesayabec@hotmail.com

**ADRESSE**

11, route 132 Ouest - Sayabec

**POUR LA PROGRAMMATION DES SPECTACLES À LA CABOOSE**  
Suivez-nous sur Facebook

**POUR VISITER L'EXPOSITION D'ART POPULAIRE À L'ÉGLISE**

**TÉLÉPHONE**  
418 536-5963

**LOCAUX À LOUER**

Les locaux de la Gare Patrimoniale - Maison de la culture sont disponibles pour location (au sous-sol et à l'étage) (entre 50 et 60 personnes)



SAVABEC



*Galerie d'art*



**VISITES GUIDÉES GRATUITES**  
INTERPRÉTATION DE L'HISTOIRE DE SAYABEC

**CAFÉ INTERNET**  
EXPOSITION D'ARTISANAT  
BOÎTE À CHANSONS  
VENTE DE PRODUITS LOCAUX  
BOÎTE À LIVRES

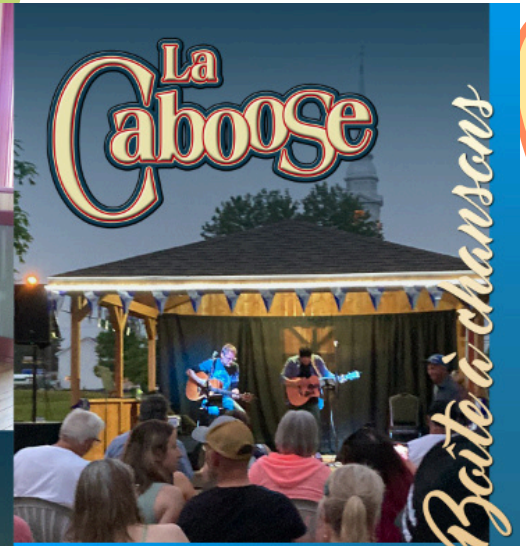
# Informations diverses



Le Café-Internet *Le Cheminot* est aménagé dans le local du chef de gare. Il invite aux rencontres pause-café, à la lecture, au jeu de société et permet de voir les œuvres exposées. Le WIFI est gratuit.



Des locaux invitants et polyvalents donnent vie à l'histoire de la Gare patrimoniale et de la Fenderson, à l'arrivée du chemin de fer et au développement du village de Sayabec à partir de 1830 avec le premier habitant, Pierre Brochu.



La Caboose est une boîte à chansons où se produisent des artistes tous les vendredis de l'été de la fin juin jusqu'à la Fête du travail.

Les prestations ont lieu à l'intérieur ou en plein air à l'agora lorsque la température le permet.

Surveillez notre programmation sur Facebook.



Sous le thème "Noël à l'année", l'accueil aux visiteurs se fait à la Salle Boulay, où l'on y trouve des créations d'artisans, des produits du terroir et des objets promotionnels.



Circuit  
patrimonial  
de Sayabec

Parcours qui permet de voir les maisons d'intérêt patrimonial et leur histoire.

(Carte du parcours disponible à la gare)

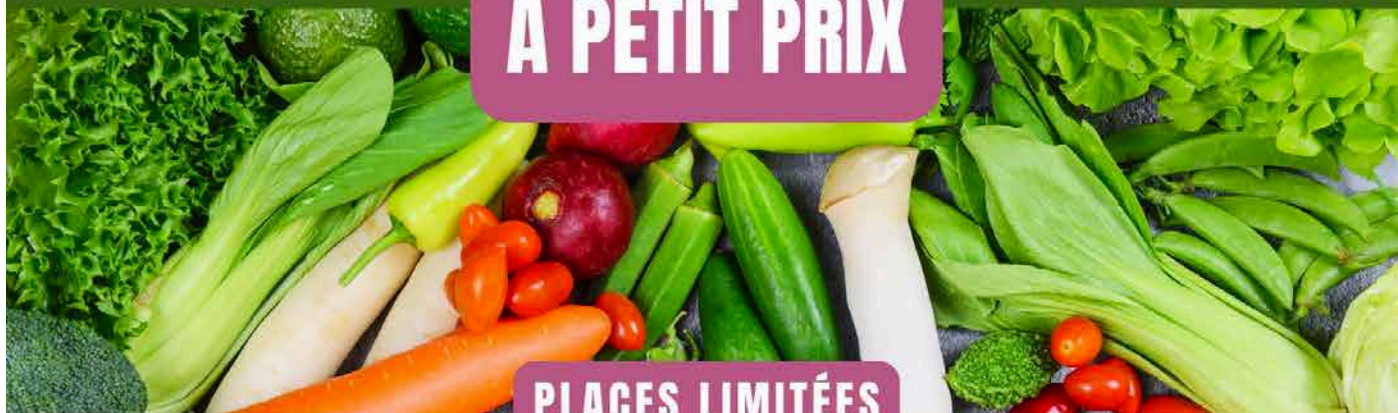
*OUVERT* tous les jours de 11h à 14h

3 jeunes du programme Été Canada seront là pour vous accueillir et offrir des activités à la population. Surveillez l'horaire de la Caboose (Boîte à chansons) qui offrira des spectacles à l'intérieur et à l'extérieur à l'agora.

Informations diverses

# PANIERES DE LÉGUMES

À PETIT PRIX



PLACES LIMITÉES

**4 paniers de légumes locaux et frais  
distribués à l'Espace Familles d'Amqui  
entre la fin juillet et le début septembre.**

Entre 10 \$ et 30 \$ par panier selon vos moyens.

Pour les familles de La Matapédia ayant besoin d'un meilleur accès aux légumes cet été.

**Inscription avec paiement ou entente de paiement:**

418 629-1241 poste 3

 Maison des familles de La Matapédia  
 [developpement@mdfmatapedia.org](mailto:developpement@mdfmatapedia.org)



Avec la participation financière de

Québec 



# Informations diverses

Lors de nos rencontres hebdomadaires, le groupe de tricot réalise non seulement des projets personnels, mais nous travaillons aussi bénévolement pour certains organismes.

D'ailleurs, à la suite d'une demande de la Maison des Familles de la Vallée nous leur avons fourni gratuitement plusieurs articles: pantoufles, tuques, bandeaux, cache-cou, bas, etc.

Tout au long de l'année, nous préparons le marché de Noël conjointement avec les tissardes qui font partie du même groupe. À savoir, les artisanes de Sayabec.

Il est à noter que durant l'été, nous faisons relâche et que nous reprenons nos activités après la fête du Travail, nous vous invitons à vous joindre à nous!



# Informations diverses

## Conseils climat

**Saviez-vous que l'exposition à la chaleur extrême peut causer des malaises, des hospitalisations et des décès?**

Plusieurs personnes peuvent être à risque et certains groupes sont particulièrement vulnérables :

- **aînés** (65 ans et plus);
- **personnes avec une maladie chronique** (diabète, hypertension, problème de cœur, de poumon ou de rein, etc.);
- **enfants** de 12 ans et moins.



Conseils climat peut vous aviser **gratuitement** par téléphone, courriel ou SMS avant qu'une vague de chaleur survienne. Il vous rappellera également les comportements recommandés pour protéger votre santé ou celle de vos proches.



Pour plus d'information ou pour s'inscrire, appeler au: **1 866-982-7282** ou visiter [Quebec.ca/conseilsclimat](http://Quebec.ca/conseilsclimat)

# Informations diverses

## PERMIS DE CONSTRUCTION DE BÂTIMENT ACCESSOIRE

Préalablement aux travaux, un permis de construction doit être obtenu. La municipalité peut ainsi s'assurer que le projet concerné est conforme aux règlements de zonage et de construction et à certaines autres conditions reliées à l'émission du permis de construction.

Pour formuler votre demande, vous devez notamment avoir en main les documents suivants :

- o Un croquis identifiant la position du bâtiment accessoire par rapport aux lignes de lot et au bâtiment principal.
- o Une copie du certificat de localisation existant. (Si disponible)
- o Un plan des élévations des façades du bâtiment accessoire.



Vous pouvez vous procurer un formulaire de demande de permis de bâtiment accessoire à votre bureau municipal. Celui-ci peut vous aider à bien compléter votre demande et accélérer le traitement de votre demande.

---

**Pendant la réalisation du projet de construction ou de transformation, le permis doit être affiché bien en vue sur le chantier. L'inspecteur municipal des bâtiments peut effectuer quelques visites sur le chantier pour vérifier si les travaux sont réalisés conformément aux plans et aux documents qui lui ont été soumis.**

---

### L'emplacement

Les bâtiments accessoires détachés peuvent être érigés dans les cours latérales et arrière. De façon générale, ils sont interdits dans la cour avant. Il doit y avoir un bâtiment principal ou un usage sur l'emplacement pour pouvoir implanter un bâtiment ou une construction accessoire.

### Une servitude sur votre terrain?

Un bâtiment ou une construction accessoire doit être implanté à l'extérieur d'une servitude. Pour vérifier si votre terrain est traversé par une ou plusieurs servitudes privées ou publiques, consultez le certificat de localisation de votre propriété.

### Un message de votre municipalité

#### MISE EN GARDE

Le présent document est un instrument d'information. Son contenu ne constitue aucunement une liste exhaustive des règles prévues aux règlements d'urbanisme. Il demeure la responsabilité du requérant de se référer aux règlements d'urbanisme ainsi qu'à toutes autres normes applicables, le cas échéant.

# Informations diverses



## **Prévenez les morsures de tiques !**

La meilleure façon de vous protéger contre les maladies transmises par les tiques est de prévenir les morsures de tiques.

Avant d'aller dans des endroits où l'on peut trouver des tiques :

Portez des chaussures fermées

Rentrez votre chandail dans votre pantalon, et le bas de votre pantalon dans vos chaussettes

Portez des vêtements traités à la perméthrine (suivez toujours les directives sur l'étiquette)

Portez un pantalon et un chandail à manches longues de couleur pâle afin de pouvoir repérer les tiques plus facilement

Appliquez de l'insectifuge contenant du DEET ou de l'icaridine sur les vêtements et la peau exposée (suivez toujours les directives sur l'étiquette)

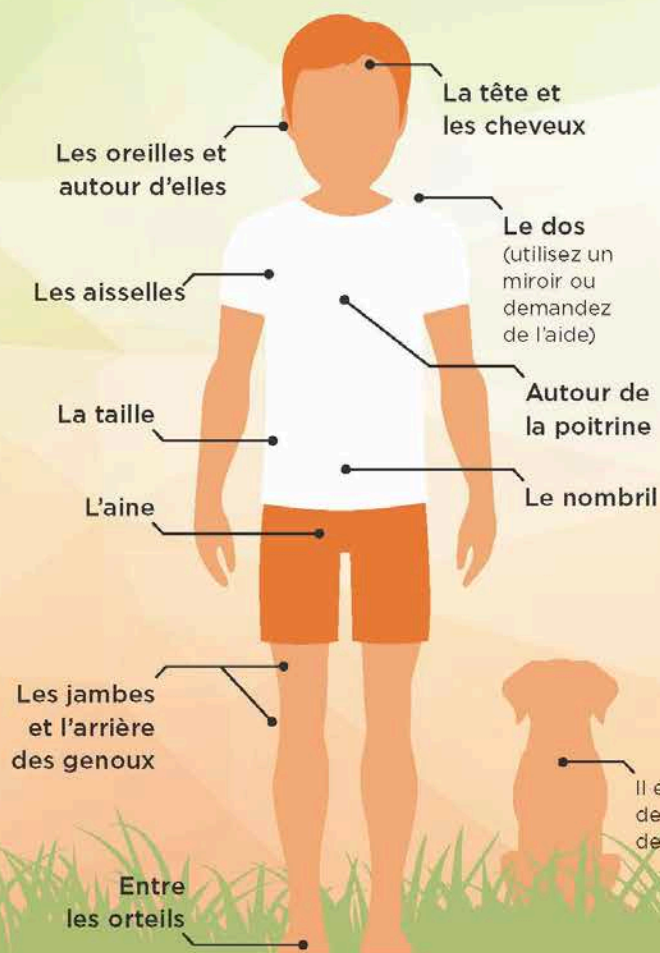
En cas de morsure de tique  
(Humains)

**Info-Santé : Composez le  
811**

# Informations diverses

## LES 10 CACHETTES PRÉFÉRÉES DES TIQUES SUR VOTRE CORPS

Prévenez la maladie de Lyme et toutes autres infections transmises par les tiques en prenant soin d'**inspecter votre corps** au retour d'une activité extérieure, particulièrement :



### QU'EST-CE QU'IL FAUT CHERCHER?

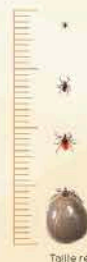
Touchez votre peau à la recherche de **bosses** et voyez s'il y a de minuscules **points noirs**. Soyez attentif, car la plupart des tiques sont minuscules!

Nymphe (environ 1,15 mm)

Mâle adulte (environ 2 mm)

Femelle adulte (environ 3 mm)

Femelle adulte gorgée de sang (jusqu'à 1 cm)



Taille réelle

Il est aussi important de vérifier vos animaux de compagnie

Vous avez trouvé une tique? Retirez-la immédiatement pour réduire le risque d'infection.

[Canada.ca/MaladieDeLyme](http://Canada.ca/MaladieDeLyme)

# Activités et loisirs

## Bienvenue aux marches "Les pas de la Matapédia"

C'est **GRATUIT** et ouvert à tous !  
Vous venez quand vous voulez, quand  
vous pouvez et à votre rythme !



en collaboration avec le Gym ArtFitness et soutenu  
financièrement par Loisirs et Sports Bas-Saint-Laurent

Retour des marches dès le 16 septembre



SAYABEC  
Les mercredis

16 septembre  
14 octobre  
11 novembre  
9 décembre

14 h 30 à 15 h 15  
Départ de l'Aréna

  
Rayon  
de Partage  
en santé mentale

418 629-5197  
67, rue Desbiens, Amqui  
[www.rayondepartage.com](http://www.rayondepartage.com)



# Activités et loisirs

**CENTRE**  
*D'Action* **BÉNÉVOLE**  
VALLÉE DE LA MATAPÉDIA

## SALON DES AÎNÉS 2026

QUOI : - 2<sup>e</sup> édition du Salon des Aînés de la Matapédia

QUAND : Mardi 6 octobre 2026  
De 11:00 à 16:00 (fermeture des portes à 17 :00)

OÙ : Salle communautaire du Centre récréoculturel  
55, rue Carrefour Sportif  
Amqui

À QUOI S'ATTENDRE :

- 35 exposants sur place
- Occasion d'en savoir plus sur les divers organismes œuvrant auprès des aînés

Pour plus d'information :

Patrick Allard, agent de promotion

Centre d'Action Bénévole de la Matapédia

Courriel : [agent@cablamatapedia.org](mailto:agent@cablamatapedia.org)

Tel : 418-629-4456

# Activités et loisirs



## Vous informe des initiatives pour les 0-30 ans ÉTÉ 2026

### Raconte-moi la maternelle!

Pour les 4 ans ou 5 ans

Tous les parents qui ont un enfant qui entre à la maternelle 4 ans ou 5 ans, cet automne, peuvent visiter leur école et leur classe sous forme de livre et vidéo!



Les livres numériques et les vidéos des 9 écoles sont disponibles sur le site de COSMOSS Matapédia et sur YouTube.

Les livres imprimés sont disponibles dans les bibliothèques de la région.

Bonne rentrée



### Les gratuits, on aime ça!

Voyez ce que vous pouvez faire comme activités et quels matériels vous pouvez emprunter gratuitement dans nos 3 secteurs matapédiens.

Rendez-vous sur la page ou le site de COSMOSS Matapédia



### Défiez l'été

Ce répertoire illustre les sentiers de marche et pédestre de la région.

Rendez-vous sur la page ou le site de COSMOSS Matapédia

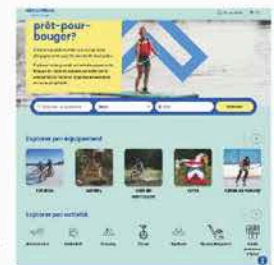


### Cironflexe

Nouveau dans la région : le projet Circonflexe permet une meilleure accessibilité à des équipements, pour optimiser la pratique régulière d'activités physiques, sportives et récréatives sur l'ensemble du territoire.

C'est gratuit!

Consultez le répertoire pour connaître le matériel disponible dans nos 23 points de service.



### Espaces Familles

Découvrez les capsules vidéos, les horaires, les adresses, les personnes-ressources et bien plus sur les Espaces Familles de la région :



Pour ne rien manquer?  
Suivez-nous sur facebook COSMOSS Matapédia  
Vous avez une question?  
Messenger sur la page ou mlandry@csmm.qc.ca



# Activités et loisirs

## SECTEUR CENTRE

Amqui, St-Léon-le-Grand, Lac-Humqui, Ste-Irène, St-Tharcisius et St-Vianney

### LÉGENDE :

Coffre WIXX : matériel sportif sur place disponible en tout temps

Boîte à livres : partage de livres disponible en tout temps



### SENTIERS

#### Ascension de la montagne de Val-d'Irène et de St-Vianney

Départ dans le stationnement au pied des montagnes

#### St-Léon

Départ du garage municipal : Sentier de la montagne avec belvédère

#### Défiiez l'été

Retrouvez les sentiers de marche et pédestre disponibles dans la région :



### SORTIE AU PARC!

#### St-Léon

Modules pour enfants, patinoire, terrain de soccer, balle-molle, volleyball et sentier de marche

#### Ste-Irène - Secteur du village

Modules pour enfants et pour adultes et terrain de soccer

#### Ste-Irène - Secteur de Val-d'Irène

Modules pour enfants, terrains de volleyball et basketball, gazebo et mini-sentier d'hébertisme

#### Amqui - A.-T.-Rostan

Dek-hockey, basketball et modules pour enfants

#### Amqui - Espace sportif Desjardins

Terrains de balle, tennis et basketball, parc de planche à roulettes Pierre-Olivier-Fournier, toilettes et fontaine d'eau

#### Amqui - Pierre-et-Maurice-Gagné

Modules pour enfants, jeux d'eau, balançoire parents-enfants, piste cyclable et marche, fontaine d'eau, scène extérieure, modules d'entraînement extérieur et toilettes

#### Amqui - Camping

Modules pour enfant, terrain de basketball, soccer, volleyball, pétanque et trampoline. Disponible à la population. Stationnement gratuit sauf de la fête nationale du Québec à la fête du Travail, mais accessible gratuitement en en tout temps en déplacement actif (marche, course et vélo)

#### St-Vianney

Rond de feu, toilettes, modules pour enfants et adultes

#### St-Tharcisius

Patinoire pour basketball

#### Lac-Humqui

Balançoires et module pour enfant et terrain de basket

### ON MANGE!

#### Soupe populaire

À Moisson Vallée au 54, rue du Pont #1 à Amqui les mercredis de 11h30 à 13h Arrêt durant l'été : Voyez l'horaire et le menu sur la page Facebook de Moisson Vallée Matapédia.

#### Déjeuner Les P'tits Frileux

À la Maison des familles à Amqui Un mercredi par mois dès 8h30 : Arrêt en juillet et août. Contribution volontaire

#### Frigo pour tous

Voir l'horaire sur les pages Facebook

#### Lac-Humqui

En face du bureau de poste au 146, route 195 sud à Lac-Humqui Sur les heures d'ouvertures

#### Amqui

Maison des familles de la Matapédia 169, avenue Gaétan-Archambault à Amqui Sur les heures d'ouvertures

#### Centre d'éducation des adultes

Stationnement de l'école Sainte-Ursule

123, rue Desbiens à Amqui En tout temps

### ON BOUGE!

#### Bain libre à la piscine d'Amqui

Piscine municipale, places limitées Horaire sur le site de la Ville.

#### Espace Familles d'Amqui

Au 50, rue Ludger-Leblanc Nord à Amqui Salle de jeux 0-100 ans et parc récréatif intérieur pour 0-6 ans accompagnés d'un adulte L'horaire et les activités spéciales sur leur page Facebook

### POUR LES FAMILLES

#### Les P'tits Frileux

Matinée amicale et conviviale pour les parents avec ou sans les enfants.

Activité et moment d'échange entre parents.

Détails sur la page Facebook de la Maison des familles de La Matapédia

#### Sortie spéciale FAMILLES du mois!

Une sortie par mois faite en collaboration avec différents organismes pour la population sur tout le territoire de septembre à juin. Exemples : rallye, disco sur glace, etc. Détails sur la page Facebook COSMOSS Matapédia et de la Maison des familles de la Matapédia

#### Amis des bébés et Amis des tout-petits

Un moment d'échange régulier sur un sujet important pour les parents d'enfants de 0-5 ans. À la Maison des familles de La Matapédia ou en virtuel. Détails sur le groupe Facebook

#### Activité paternelle

Une fois par mois. Pour les enfants accompagnés de leur figure paternelle (papa, grand-papa, beau-papa, etc.) Détails sur la page Facebook de la Maison des familles de La Matapédia

#### Atelier de cuisine parent/enfant et futurs/nouveaux parents

Une fois par mois, sous formule *cuisinez et mangez ensemble* Détails sur la page Facebook de la Maison des familles de La Matapédia



### PRÊT DE MATÉRIEL

#### Circonflexe

Consulter l'inventaire offert à partir de nos 23 points de service dans la Matapédia.

Ballons, raquettes, trottinettes, kayaks, des portes-bébés de randonnée et beaucoup plus :



### ON LIT!

#### Bibliothèques

Plusieurs bibliothèques ont un Club de lecture pour les 6 à 12 ans, animation d'une heure avec le Réseau biblio BSL

#### Lac-Humqui

Jeudi : 18h30 à 20h

#### St-Vianney

Fermé du 22 juin au 7 septembre

#### Amqui

Lundi : 13h30 à 19h30

Mardi : 13h30 à 19h30

Mercredi : 13h30 à 19h30

Jeudi : 8h30 à 13h

Vendredi : 8h30 à 13h

Samedi : 9h30 à 11h30 et 13h à 16h (fermée le samedi en période estivale)

#### St-Léon

Lundi et mardi : 9h à 11h

Vendredi : 19h à 21h

#### Boîtes à livres

#### Ste-Irène

Bureau municipal et Parc des résidents (secteur Val-d'Irène)

#### Amqui

CPE Les p'tits flots  
Complexe municipal  
Bibliothèque Madeleine-Gagnon

#### St-Léon

Centre des loisirs et Bureau municipal

#### St-Vianney

Épicerie

#### St-Tharcisius

Dépanneur



# Calendrier juillet

2026

dim    lundi    mardi    mercredi    jeudi    vendredi    sam

			1 Bureaux fermés 	2	3	4
5 Messe 11h	6 Réunion du mois 	7 soccer	8	9	10	11
12 Célébration de la Parole 11h	13	14 soccer	15	16	17 x	18 x WetFest 2026
19 Messe 11h	20 x	21 x soccer	22 x	23 x	24 x	25
26 Célébration de la Parole 11h	27 x	28 x soccer	29 x	30 x	31 x	

VACANCES  
HÔTEL DE  
VILLE

VACANCES  
HÔTEL DE  
VILLE

NOTES : URGENCE : 418 629-0140

A	R	E	D	U	I	R	E	R	B
I	P	C	R	D	E	T	S	E	I
R	O	O	E	E	N	S	O	L	C
M	L	L	R	C	E	O	L	C	Y
A	L	O	E	H	R	P	A	Y	C
R	U	G	P	E	G	M	I	C	L
C	T	I	U	T	I	O	R	E	E
H	I	Q	C	S	E	C	E	R	T
E	O	U	E	A	R	B	R	E	T
R	N	E	R	N	A	T	U	R	E

- AIR
- ARBRE
- BICYCLETTE
- COMPOST
- DÉCHETS
- ÉCOLOGIQUE
- ÉNERGIE
- MARCHER
- NATURE
- POLLUTION
- RÉCUPÉRER
- RECYCLER
- RÉDUIRE
- SOLAIRE

